

Protocol Drug & Alcohol Test Program (PDATP). Protocol

Medewerkers hebben recht op een veilige werkplek en een werkgever/opdrachtgever heeft de plicht hiervoor zorg te dragen. Helaas is gebleken dat Chemelot als Chemische site evenals haar Site Users risico's lopen omdat medewerk(st)er onder invloed van alcohol en/of drugs werk komen verrichten. (Risicoanalyse en historie Chemelot)

Chemelot heeft een alcohol – en drugsbeleid geïmplementeerd dat voorziet in het afnemen van testen.

De testen worden onder voorwaarden uitgevoerd en zijn proportioneel ten aanzien van het gestelde doel. Hiermee is het afnemen van testen gerechtvaardigd in relatie tot het veiligheidsrisico.

Wanneer een persoon onder invloed van alcohol en/of drugs verkeert is deze niet "Fit for duty" en wordt de toegang tot de werklocatie ontzegd. De bedrijfsspas wordt ingenomen en rapportage wordt behandeld conform het vigerende Chemelot nalevingsbeleid. Er worden géén gezondheidsgegevens met anderen gedeeld, ook niet met de werkgever.

Afspraken met betrekking tot het testen:

- De controles worden uitgevoerd door Security Officers die zijn getraind (Middeleninformatie, herkennen en signaleren, Fases en gevolgen van middelengebruik, Procedures en gesprekstechnieken)
 - "Checklist bij vermoeden Alcohol & Drugsgebruik) invullen.
- Het Protocol Drug & Alcohol Test Program (PDTATP) staat onder toezicht van een BIG geregistreerde Medical Review Nurse.
 - Er wordt getest op Alcohol middels een Dräger ademanalyse apparaat.
 - De norm op de site is "0"
 - Testen op drugs geschied doorgaans door een eerste check door een zgn. (gecertificeerde) narcotica hond. (In alle andere gevallen na overleg met de manager Security). Als een hond tekent volgt een speekseltest-analyse)
 - Bij een positieve test heeft de geteste medewerk(st)er recht op een contra expertise. (zie verder)
- Testmateriaal wordt meegegeven aan de geteste medewerk(st)er of terstond vernietigd.

Weigering medewerking test.

Wanneer een medewerk(st)er weigert aan een test mee te werken of de test manipuleert ziet hij/zij er feitelijk van af aan te tonen dat hij/zij "Fit for duty" is of niet. Hierdoor kan de veiligheid van hemzelf en zijn collega's niet gewaarborgd worden. De toegang wordt geweigerd in afwachting van de beslissing in kader van het Chemelot nalevingsbeleid.

- **Formulier Weigering Alcohol & Drugstest invullen**

Uitvoering van de test.

Test de persoon met maximale privacy. Gebruik een hiertoe geschikte ruimte met voorzieningen om ramen te blinderen.

Zorg ervoor dat een tweede persoon, bij voorkeur een beveiliging, bij de test aanwezig is. Doe geen uitspraken over sancties die nog moeten worden bepaald. Beperk U tot het verstrekken van relevante informatie.

Alcohol

Vul het formulier "Uitslag Alcohol- en Drugtest in

Vul het formulier Toestemmingsverklaring informatieverstrekking gezondheidsgegevens in



Na inschakelen "o" meting automatisch
Medewerk(st)er

- Diep ademen
- Krachtig en regelmatig door mondstuk blazen
- Stoppen met blazen als de bediener het aangeeft

Drugs

Zie onderstaand. Zorg er voor dat de medewerk(st) voorafgaand aan de test niets rookt, drinkt of eet.

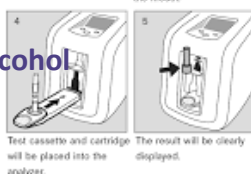
Vul het formulier "Uitslag Alcohol- en Drugtest in.

Vul het formulier Toestemmingsverklaring informatieverstrekking gezondheidsgegevens in



Contra-expertise

Alcohol



Speeksel (DugTest5000)	Cut-off in ng/ml	Analyt	Detectieduur
Cannabis (THC in Marihuana, Hasj of Wiet)	5	Moederstof THC	12 uur
Cocaïne	20	Cocaïne	12 uur
Amfetaminen	50	D-Amfetamine	24 uur
Opiaten	20	Morfine	24 uur
Methamfetamine (speed/XTC)	35	D-Methamfetamine	24 uur
Benzodiazepinen	15	Diazepam	24 uur
Methadon	20	Methadon	24 uur
Ketamine	300		24 uur

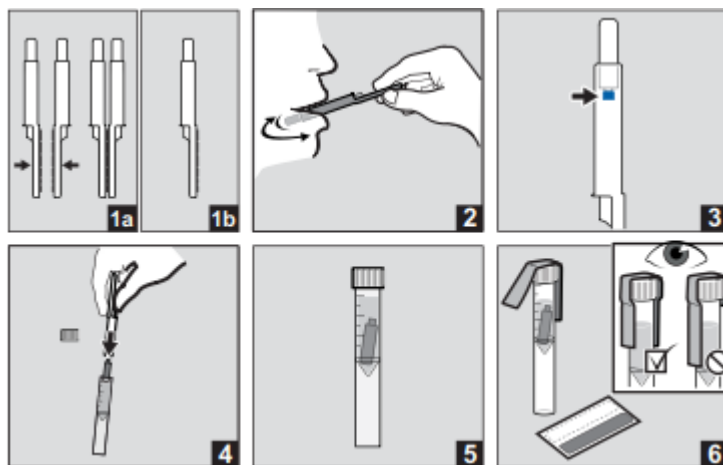
Bij twijfel of als de medewerk(st)er het niet eens is met de uitslag kan de medewerk(st)er de Security Officer vragen voor een tweede blaastest. Bij gelijkblijvende uitslag (positief) blijft de werkwijze als boven omschreven gelijk. Op het uitslagen formulier wordt de tweede meting eveneens vermeld.

Bij een positieve test > 0,5 promille wordt de medewerk(st)er afgeraden als bestuurder van een voertuig naar huis te gaan. Doet hij/zij dat toch stelt de Security Officer de politie in kennis. Als de situatie dusdanig ernstig is dat het echt onverantwoord is dat de medewerk(st)er een voertuig bestuurt en deze is dat toch van plan dan kunnen we niet anders dan hem/haar aanhouden en overdragen aan de politie.

Drugs

Bij twijfel of als de medewerk(st)er het niet eens is met de uitslag kan de medewerker een contra expertise laten doen.

Hiertoe wordt een wangslimmonster genomen en opgestuurd in een hiertoe bestemde verzegelde envelop verzonden naar een geaccrediteerd laboratorium. Zodra de uitslag hiervan binnen is wordt de medewerk(st)er door Security geïnformeerd. Indien de uitslag positief is worden de kosten verhaald op de werkgever van de medewerk(st)er.



nl **Gebruiksaanwijzing**

1 Voor uw veiligheid

- Het is belangrijk om voor gebruik van de Saliva Confirmation Kit (SCK) de gebruiksaanwijzing zorgvuldig doorlezen.
- De gebruiksaanwijzing strikt opvolgen. De gebruiker moet de aanwijzingen volledig begrijpen en strikt opvolgen. Het product mag uitsluitend worden gebruikt voor de doeleinden, zoals gespecificeerd in het document onder 'Beoogd gebruik'.

2 Beschrijving

Elke verpakkingseenheid bevat:

- 2 speekselcollectors in een transportbuisje
- 2 buisjes, gevuld met isopropanol (1,5 ml)
- 2 veiligheidszegels
- 1 verzendzakje voor het diagnosemateriaal
- 1 doorslagformulier voor laboratorium doeleinden
- 1 gebruiksaanwijzing

2.1 Aanvullende en geadviseerde, maar niet meegeleverde materialen

- Dräger DrugTest® 5000 Analyzer ¹⁾ (bestelnr. 8319900 of 8323605)
- Dräger DrugTest 5000 STK Testkit
- Wegwerphandschoenen (latex- of nitrilhandschoenen)

2.2 Beoogd gebruik

De Dräger SCK bevat de speekselcollector Dräger DCD® 5000¹⁾ voor opname van ca. 0,4 milliliter speeksel en voor het opsturen van het afgenomen monster naar een laboratorium voor analyse.









De Dräger SCK is bestemd voor forensische toepassingen. Het verzamelstelsel is geschikt als referentiemethode voor laboratorium confirmatie van een, bijv. met de Dräger DrugTest 5000 verkrigen, voorlopig drugstestresultaat.

De Dräger SCK is exemplarisch beoordeeld voor de volgende drugs en hun metabolieten: amfetamine, benzodiazepinen, delta-9-tetrahydrocannabinol, cocaïne, benzoyllecgonine, methamfetamine en morfine.

De geringe variatie van het afgenomen monstervolume en het reproduceerbare hoge terugvindpercentage van de Dräger DCD 5000 maken semi-kwantitatieve conclusies met betrekking tot de concentraties analyten in het speeksel op het moment van de monsternamname mogelijk.

Om een simultane, dubbele monsternamname uit te voeren, kunnen 2 Dräger DCD 5000 collectors worden gecombineerd. Na de monsternamname worden de beide Dräger DCD 5000 collectors in aparte transportbuisjes verzonden en vervolgens kunnen deze afzonderlijk worden geanalyseerd. De Dräger DCD 5000 maakt eenvoudige en hygiënische monsternamname voor het laboratorium mogelijk dankzij het gepatenteerde uitwerpsysteem van de collector.

2.3 Betekenis van de symbolen

 Gebruiksaanwijzing strikt opvolgen!	 Vervaldatum
 Fabrikant	 Inhoud is voldoende voor <n> testen
 Batch	 ontvlambaar
 Temperatuurlimiet	 irriterend

3 Voorzorgsmaatregelen en waarschuwingen

AANWIJZING

Om hygiënische redenen moeten bij elk gebruik van de Dräger SCK en bij alle monsternames handschoenen worden gedragen. De speekselcollector vóór en na de monsternamname niet met blote handen aanraken en de algemene hygiënevoorschriften in acht nemen. Isopropanol is uitsluitend voor de omschreven toepassing bestemd, onjuist gebruik kan bijv. oogirritaties veroorzaken.

- De procedures voor het gebruik en afvoeren strikt naleven.
- Om contaminatie van de collector te voorkomen, dient het transportbuisje pas direct voor gebruik te worden geopend.
- Indien de vervaldatum op de verpakking is overschreden, dan de Dräger SCK niet gebruiken. De vervaldatum heeft het formaat JJJJ-MM, bijv. 2014-01. Dit betekent dat de Dräger SCK na het einde van januari 2014 niet mag worden gebruikt.

4 Test

4.1 Voorbereiding

- Erop toezien dat de testpersoon minstens 10 minuten vóór de monsternamname geen substanties zoals voedsel, kauwgom of tabak in zijn mond heeft gehad.

4.2 Monsternamname

4.2.1 Simultaan verzamelen van twee speekselmonsters (afb. 1a)

1. Verwijder beide speekselcollectors uit de transportbuisjes en klik deze op de genopte greep tot één twin-collector aan elkaar. De verdere procedure is analoog aan het verzamelen van één afzonderlijk speekselmonster. Na de monsternamname de beide speekselcollectors van elkaar losmaken.

4.2.2 Verzamelen van één speekselmonster (afb. 1b):

1. Verwijder de speekselcollector uit het transportbuisje en overhandig deze aan de testpersoon.
2. Instrueer de testpersoon om de speekselcollector in de wangzak te plaatsen en deze voorzichtig van de ene kant van de mond naar de andere te bewegen (afb. 2). De testpersoon mag niet op de collector kauwen of zuigen. Observeer de monsternamname!
3. Binnen 4 minuten is een voldoende hoeveelheid speeksel verzameld. Wanneer de kleurindicator van de collector voor afloop van deze 4 minuten blauw verkleurt, kan de monsternamname worden beëindigd (afb. 3).
4. De bemonsterde speekselcollector van de testpersoon overnemen.
5. Isopropanolbuisje openen en het bemonsterde mondstuk van de collector in het isopropanolbuisje uitwerpen, het buisje daarbij rechtop houden (afb. 4).
6. Isopropanolbuisje met het deksel afsluiten (afb. 5).

4.3 Bevestigingsanalyse van de speekselmonsters

1. Isopropanolbuisje met het bijgeleverde veiligheidszegel verzegelen (afb. 6). Indien nodig, het isopropanolbuisje van een extra barcode voorzien (sticker op het doorslagformulier ter identificatie van het monster).
2. Verzegeld isopropanolbuisje met het speekselmonster in het verzendzakje opbergen (voor beschrijving zie verzendzakje).
3. Verzendzakje inpakken en opsturen naar een geaccrediteerd laboratorium voor een bevestigingsanalyse, conform de gespecificeerde bewaar- en verzendcondities.

5 Verzendcondities voor het speekselmonster

- Verzendzakje met het verzegelde transportbuisje en het doorslagformulier voor de laboratorium opdracht verzendklaar inpakken. Verzending dient volgens de plaatselijke voorschriften te geschieden (bijv. met behulp van speciale verzendenvoloppen). Monsters kunnen worden opgestuurd naar elk geaccrediteerd laboratorium.

6 Bewaarcondities voor het speekselmonster

De afgenomen monsters dienen principieel zo snel mogelijk in een geaccrediteerd laboratorium te worden geanalyseerd. Studies wijzen uit dat verlies van analyten door absorptie van drugs in de vaatwanden mogelijk is, wanneer speekselmonsters worden afgenomen en bewaard zonder gebruik van een daarvoor geschikte speekselcollector. Voor de Dräger SCK en de Dräger DCD 5000 zijn de terugvindpercentages voor alle gangbare klassen van drugs bepaald.

Na opslag bij kamertemperatuur (15-30 °C) gedurende een periode van 7 dagen bedraagt het terugvindpercentage voor delta-9-tetrahydrocannabinol ca. 7%, voor amfetamine, benzoyllecgonine met cocaïne, methamfetamine, morfine en melaboliten ca. 60-80%, voor nordazepam, oxazepam, temazepam, lorazepam, bromazepam en flurazepam >80%, voor diazepam ca. 30% en midazolam ca. 50%.

Na directe opslag in een oplossing met methanol gedurende een periode van 7 dagen bij kamertemperatuur (15-30 °C) bedraagt het terugvindpercentage voor delta-9-tetrahydrocannabinol ca. 75%, voor benzoyllecgonine met cocaïne ca. 70%, voor alle andere genoemde drugs >90%.

Bewaarcondities voor het speekselmonster in een reglementaire omgeving voor gespecificeerde terugvindpercentages:

- Kortdurende opslag: gedurende minder dan 24 uur speekselmonster in een koelkast bij een temperatuur van 4 °C tot 8 °C bewaren.
- Middellange opslag: langer dan 1 dag en korter dan 7 dagen speekselmonster in een vriezer bij een temperatuur van -10 °C tot -30 °C bewaren.
- Opslag tijdens het transport naar het laboratorium, optimale condities: 24 uur tot 36 uur transport bij omgevingstemperatuur. De afbraak van het speekselmonster kan in het algemeen door verkorting van de transportduur worden vertraagd. Minimale condities: transport bij omgevingstemperatuur gedurende minder dan 5 dagen.

7 Voorbereiding van de bevestigingsanalyse in het laboratorium

Om de verzamelde monstervloeistof in het laboratorium geheel van het mondstuk van de Dräger DCD 5000 te scheiden, adviseert de fabrikant uitdrukkelijk om het monster met behulp van geschikte centrifugebuisjes (tweekamerbuisjes) te centrifugeren.

8 Opslag

8.1 Opslag van het speekselmonster in het laboratorium

Bedraagt de bewaartijd van het speekselmonster in het laboratorium meer dan 24 uur, moet het speekselmonster tot aan de analyse in de vriezer bij een temperatuur -10 °C tot -30 °C worden bewaard. De maximale bewaartijd in de vriezer bedraagt 3 maanden.

8.2 Opslag van ongebruikte Dräger SCK collectors

De Dräger SCK bij een temperatuur van 4 °C tot 30 °C in de originele verpakking bewaren.

9 Afvoeren

Product conform de geldende voorschriften afvoeren.