

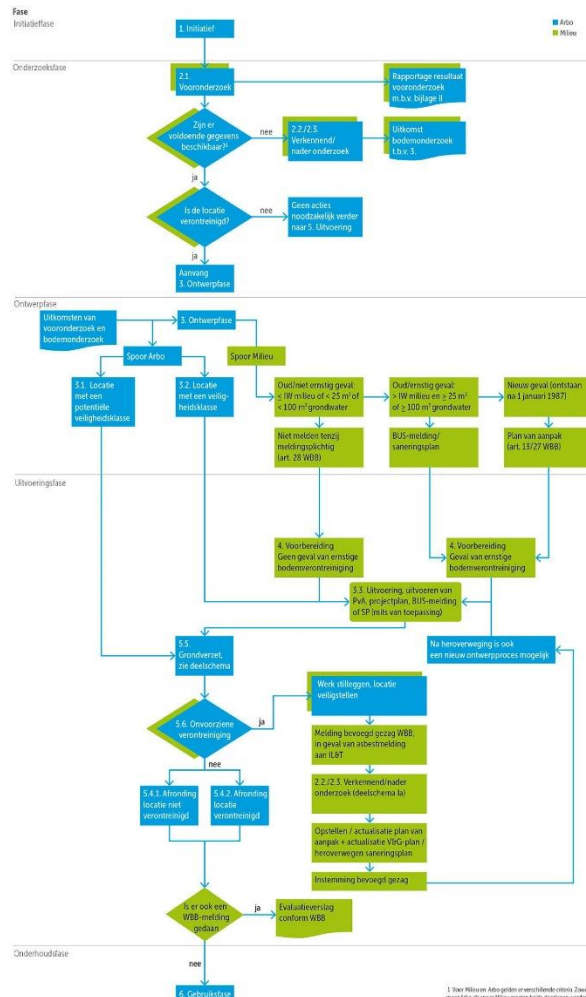
Bodemwerkzaamheden

1.1 Te volgen Procedure

Bij Werkzaamheden in de bodem wordt de Hoofdprocedure Schema 'CROW400' toegepast.

Let op: in het onderdeel Onderzoeksfase dient een duidelijke en fysieke rolscheiding tussen functionarissen OSHA beoordeling en Milieu beoordeling toegepast te worden, zodat de OSHA beoordeling nadrukkelijk bij opdrachtgever gepositioneerd wordt. (zoals CROW400 dit bedoeld heeft). In het bijzonder geldt dit voor het beslisblok "is de locatie verontreinigd". De actuele, geldige procesflow is altijd het procesflow schema in de vigerende versie CROW400.

Generiek Proces CROW400 190101
(klik voor betere weergave)



1.2 Uitgangspunt bodem inzake humus lutum gehalte

Bij alle CROW400 bodembeoordelingen waarbij vooraf geen gegevens over het humus lutum gehalte bekend zijn, gaan we per Chemelot Site afspraak uit van humus lutum gehalte 3 / 10. Als er wel gegevens bekend zijn van de plek waar grondroerende werken aan de orde zijn, wordt het laatst gemeten gehalte ingezet.

[Het humus lutum voor de Chemelot Site is in het verleden empirisch bepaald op 3 / 10]

1.3 PFAS Onderzoek

Alle op Chemelot vrijkomende grond dient voorafgaand aan ontgraving onderzocht (door middel van analyses) te worden op PFAS, uitgezonderd grond waar tijdelijke uitname op van toepassing is (let wel: er gelden strikte regels voor tijdelijke uitname).